



Europe1



# BAROMETRE DE SUIVI DE LA CRISE DU COVID 19

## COMMENT LES FRANÇAIS VIVENT- ILS LA PERIODE ACTUELLE ?

Vague 62 – 28 mai 2020



# LE DISPOSITIF MIS EN PLACE

Alors que notre pays traverse une crise sanitaire sans précédent et que les Français ont été confinés chez eux pendant 8 semaines, BVA a lancé un dispositif de suivi de leur moral pendant cette période difficile.

Chaque jour pendant le confinement et désormais chaque semaine, les Français répondent à quelques questions sur leur moral, leur confiance dans l'évolution de la situation et la manière dont ils vivent la situation.

La méthode ? Une enquête barométrique quotidienne sur le principe du roll-up pendant toute la durée du confinement, puis une enquête hebdomadaire depuis le déconfinement, réalisée par Internet auprès d'un échantillon représentatif de 1 000 Français âgés de 18 ans et plus, selon la méthode des quotas.

Les résultats du jour correspondent aux 1 000 interviews réalisées entre le 26 et le 27 mai 2020.

# LES POINTS-CLEFS DE LA VAGUE 62

*Alors que le Premier ministre devrait dessiner cet après-midi les contours de la 2<sup>ème</sup> étape du déconfinement à compter du 2 juin, les Français apparaissent clairement plus optimistes. Pour autant, la prudence reste de mise sur toute une série de sujets.*

▶ **Après quelques jours de tâtonnement, la situation s'est visiblement améliorée depuis le 11 mai, comme en témoignent plusieurs indicateurs à la hausse :**

- La convergence des courbes a enfin lieu. **Pour la première fois depuis le 19 mars, la proportion de Français qui estiment que, dans cette crise, « le pire est devant nous » (30%, -9 pts en 10 jours) est inférieure à la proportion d'individus qui pensent que la situation va rester stable (35%, +2).** La part de sondés qui pensent que « le pire est derrière nous » (25%) reste inférieure mais progresse significativement et atteint son plus haut niveau (+7 pts en 10 jours).
- La légère hausse du moral des Français enregistrée la semaine dernière se confirme : la note moyenne pour refléter son état d'esprit est toujours de 6,6/10 **soit le niveau le plus élevé** mesuré depuis la mise en place de ce baromètre.
- La crainte d'une 2<sup>ème</sup> vague d'épidémie qui conduira à un nouveau confinement perd du terrain (-12 pts depuis le 18 mai) même si elle demeure pour le moment majoritaire (59%, dont 13% seulement « certainement »).
- **La peur d'attraper le coronavirus accuse une très légère baisse (-2 pts) mais reste très majoritaire chez les Français (75%).** C'est sans doute ce qui les conduit, en partie, à ne pas relâcher leur vigilance : 95% déclarent appliquer strictement les recommandations sanitaires qui accompagnent le déconfinement (gestes barrières, port du masque dans certaines circonstances, etc.) dont 55% « tout à fait », un score qui n'a pas faibli depuis le début du déconfinement.

▶ **Le bilan du déconfinement apparaît néanmoins contrasté...**

- 63% des Français tirent un bilan positif de ces premières semaines de déconfinement pour eux-mêmes et pour leurs proches, soit 4 points de moins qu'il y a 10 jours.
- **Le bilan relatif à l'évolution de l'épidémie connaît une franche amélioration :** 57% des sondés le jugent positif, soit 7 points de plus que le 18 mai.

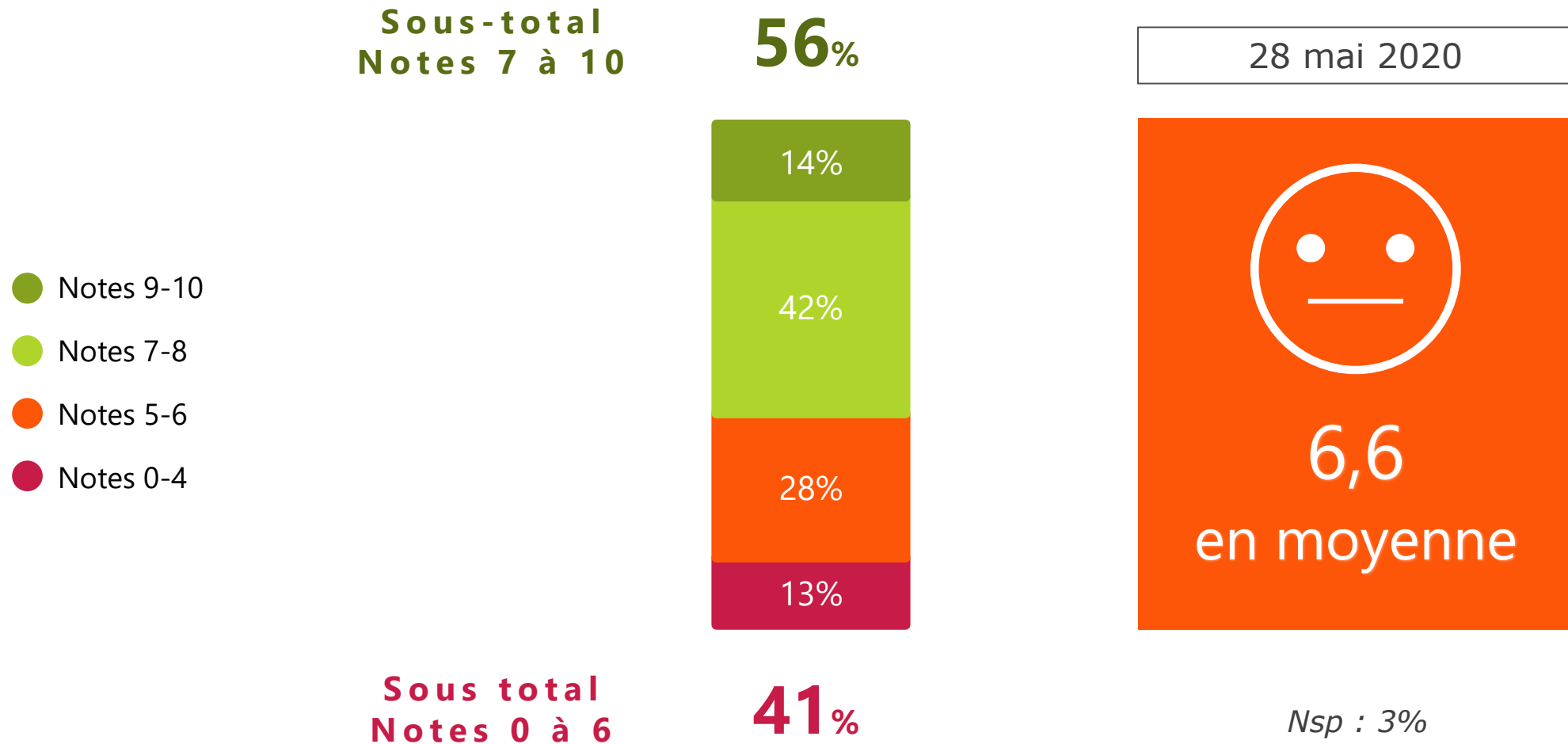
# LES POINTS-CLEFS DE LA VAGUE 62

- En revanche, passé l'optimisme des débuts et la réouverture de la plupart des commerces (hors bars et restaurants), **les Français se montrent plus sombres concernant l'économie** : seuls 40% dressent un bilan positif du début du déconfinement en ce qui concerne la reprise de l'activité économique (-10 points en 10 jours). L'inquiétude reste très vive sur ce sujet : plus de 8 Français sur 10 (81%) sont inquiets en ce qui concerne la situation économique de la France.
  - D'un point de vue plus personnel la confiance reste ténue : 54% des Français sont confiants en ce qui concerne la situation financière de leur foyer dans les semaines qui viennent (-3 pts).
- ▶ ... tout comme les attentes des Français pour la suite du déconfinement :
- **Plus d'1 Français sur 2 souhaitent que les bars et restaurants puissent rouvrir dès le mois de juin (54%)**, même si dans le détail, seuls 26% souhaitent qu'ils réouvrent sur tout le territoire quand 28% souhaitent qu'ils ne réouvrent qu'en zone verte.
  - **Les Français se montrent beaucoup plus timorés en ce qui concerne les autres secteurs d'activité encore à l'arrêt** : 44% des sondés souhaitent que les lieux d'hébergement de tourisme (hôtels, campings...) puissent rouvrir dès juin, 37% au mois de juillet, en phase avec le calendrier des vacances et 18% plus tardivement, en fonction de la situation sanitaire. L'urgence et l'envie se font encore moins palpables pour les lieux culturels (38% seulement des Français souhaitent leur réouverture dès juin dont 18% sur tout le territoire) et les parcs d'attraction et de loisirs (37% dès juin, dont 17% sur tout le territoire).
  - Près de **6 Français sur 10 (59%) souhaitent que les parcs et les espaces verts en zone rouge puissent rouvrir dès juin**. Cette envie est logiquement plus marquée en Ile-de-France (72%). En revanche, **à peine 1/3 des Français souhaitent la réouverture des collèges et lycées en zone rouge (32%)**, un résultat à peine plus élevé en Ile-de-France (42%).

*En attendant les annonces à venir du Premier ministre, les Français semblent avoir intégré le principe d'un déconfinement extrêmement progressif. Si plus d'1 sur 2 (56%) pensent que l'on reviendra à une vie normale d'ici la fin 2020 (mais seulement 9% dès cet été), il faut noter que **près d'1 sur 5 (18%) anticipe qu'il n'y aura pas de retour à la normale.***

# LA LÉGÈRE HAUSSE DU MORAL DES FRANÇAIS SE CONFIRME

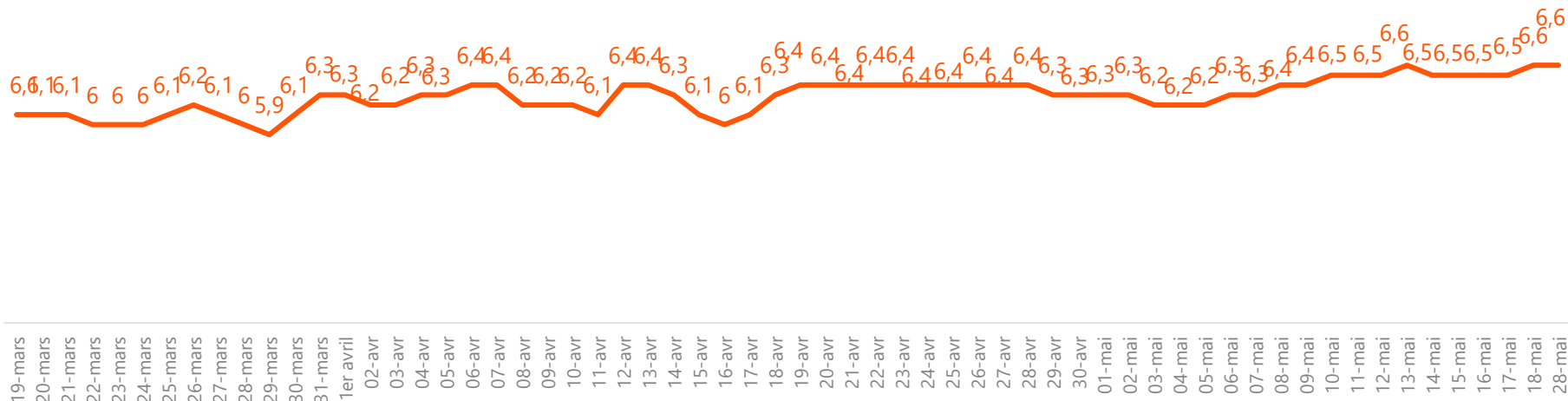
Q1. Quelle note, entre 0 et 10, donneriez-vous pour refléter le niveau de votre moral aujourd'hui ?



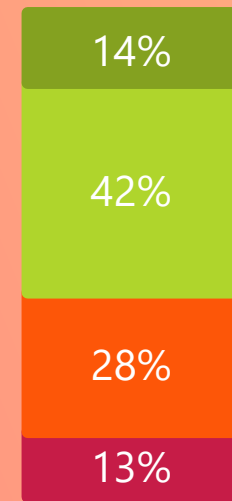
# LA LÉGÈRE HAUSSE DU MORAL DES FRANÇAIS SE CONFIRME

Q1. Quelle note, entre 0 et 10, donneriez-vous pour refléter le niveau de votre moral aujourd'hui ?

NOTE MOYENNE



28 mai 2020



■ Notes 0-4    ■ Notes 5-6  
■ Notes 7-8    ■ Notes 9-10

6,6 en moyenne

# POUR LA PREMIÈRE FOIS, LE SENTIMENT QUE « LE PIRE EST DEVANT NOUS » EST MOINS PRÉSENT QUE LA PRÉVISION D'UNE STABILITÉ

Q3. A propos de la situation du Coronavirus en France et de son évolution dans le mois qui vient, quelle opinion se rapproche le plus de la vôtre ?

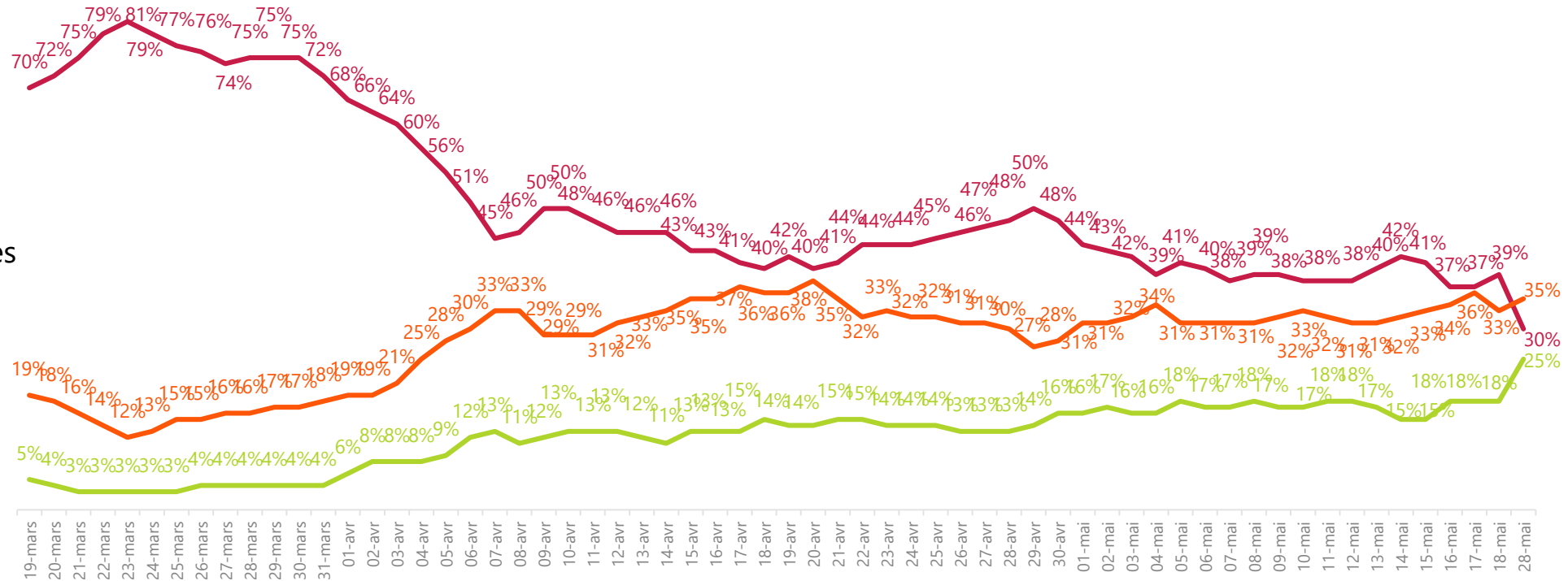
28 mai 2020



# POUR LA PREMIÈRE FOIS, LE SENTIMENT QUE « LE PIRE EST DEVANT NOUS » EST MOINS PRÉSENT QUE LA PRÉVISION D'UNE STABILITÉ

Q3. A propos de la situation du Coronavirus en France et de son évolution dans le mois qui vient, quelle opinion se rapproche le plus de la vôtre ?

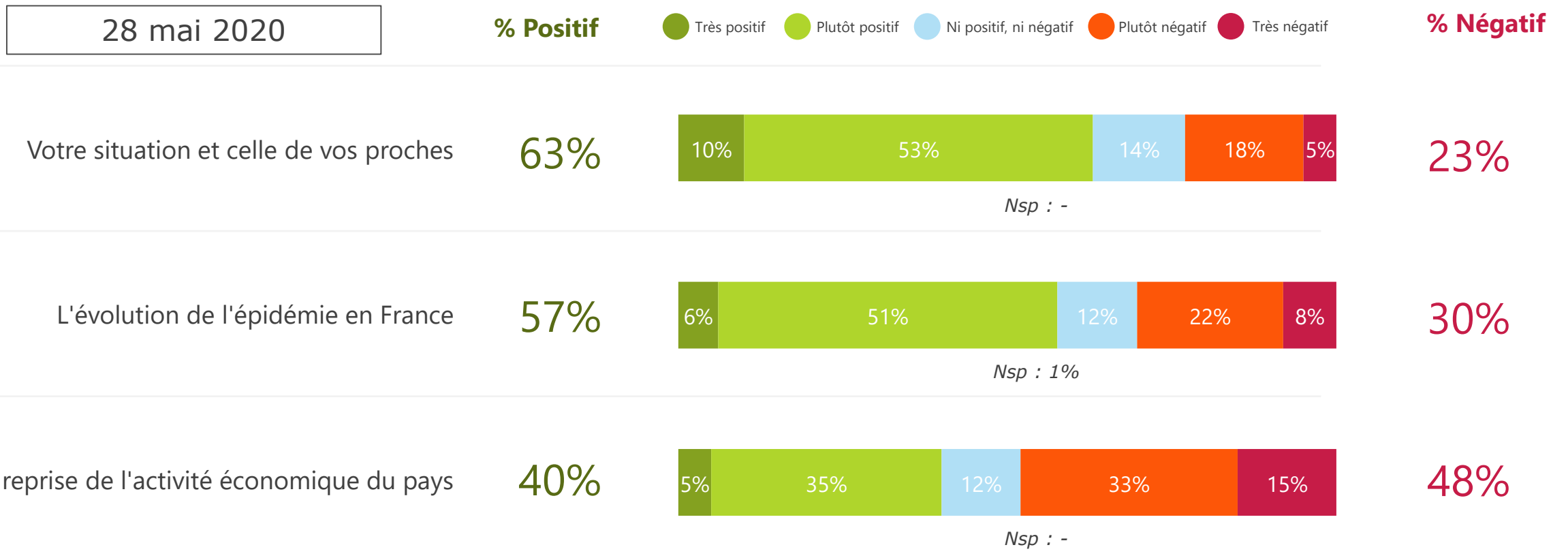
- Le pire est derrière nous
- Les choses vont rester stables
- Le pire est devant nous





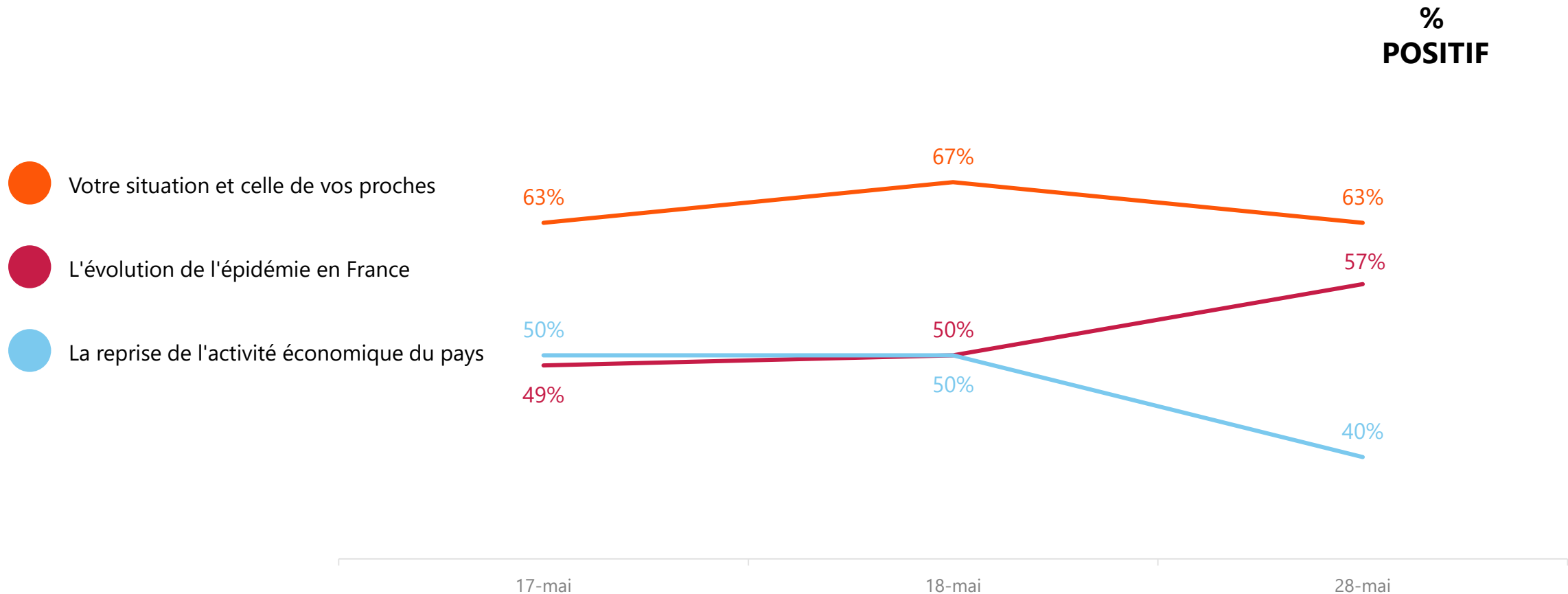
# UN BILAN PLUS POSITIF CONCERNANT L'ÉVOLUTION DE L'ÉPIDÉMIE, À L'INVERSE DE LA REPRISE DE L'ACTIVITÉ ÉCONOMIQUE

Q11. Quel bilan tirez-vous de ces premières semaines de déconfinement en ce qui concerne...



# UN BILAN PLUS POSITIF CONCERNANT L'ÉVOLUTION DE L'ÉPIDÉMIE, À L'INVERSE DE LA REPRISE DE L'ACTIVITÉ ÉCONOMIQUE

Q11. Quel bilan tirez-vous de ces premières semaines de déconfinement en ce qui concerne...



# UNE RÉOUVERTURE EN JUIN DES BARS ET RESTAURANTS SOUHAITÉE PAR UN FRANÇAIS SUR DEUX

Q13. Personnellement, pour chacun des lieux suivants, souhaiteriez-vous qu'ils puissent rouvrir ...

28 mai 2020

**% Dès juin**

- Dès juin, sur tout le territoire
- Dès juin, mais seulement en zone verte
- En juillet, sur tout le territoire
- En juillet, mais seulement en zone verte
- Plus tardivement, en fonction de la situation sanitaire

**% En juillet ou après**

**Les bars et restaurants**

**54%**



*Nsp : 1%*

**45%**

**Les lieux d'hébergement de tourisme**  
(hôtels, campings...)

**44%**



*Nsp : 1%*

**55%**

**Les lieux culturels**

**38%**



*Nsp : 1%*

**61%**

**Les parcs d'attraction et de loisirs**

**37%**



*Nsp : 1%*

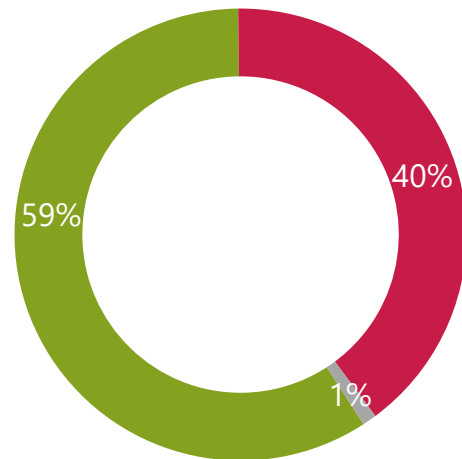
**62%**

# UNE RÉOUVERTURE DES COLLÈGES ET LYCÉES EN JUIN EN ZONE ROUGE SOUHAITÉE PAR À PEINE UN TIERS DES FRANÇAIS

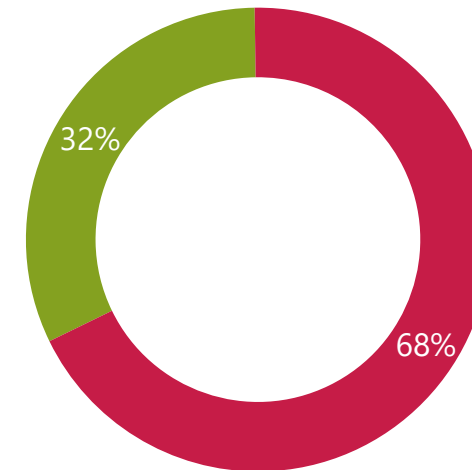
Q14. Et souhaiteriez-vous qu'en zone rouge, les lieux suivants puissent rouvrir en juin ?

28 mai 2020

Les parcs et espaces verts



Les collèges et lycées



● Oui

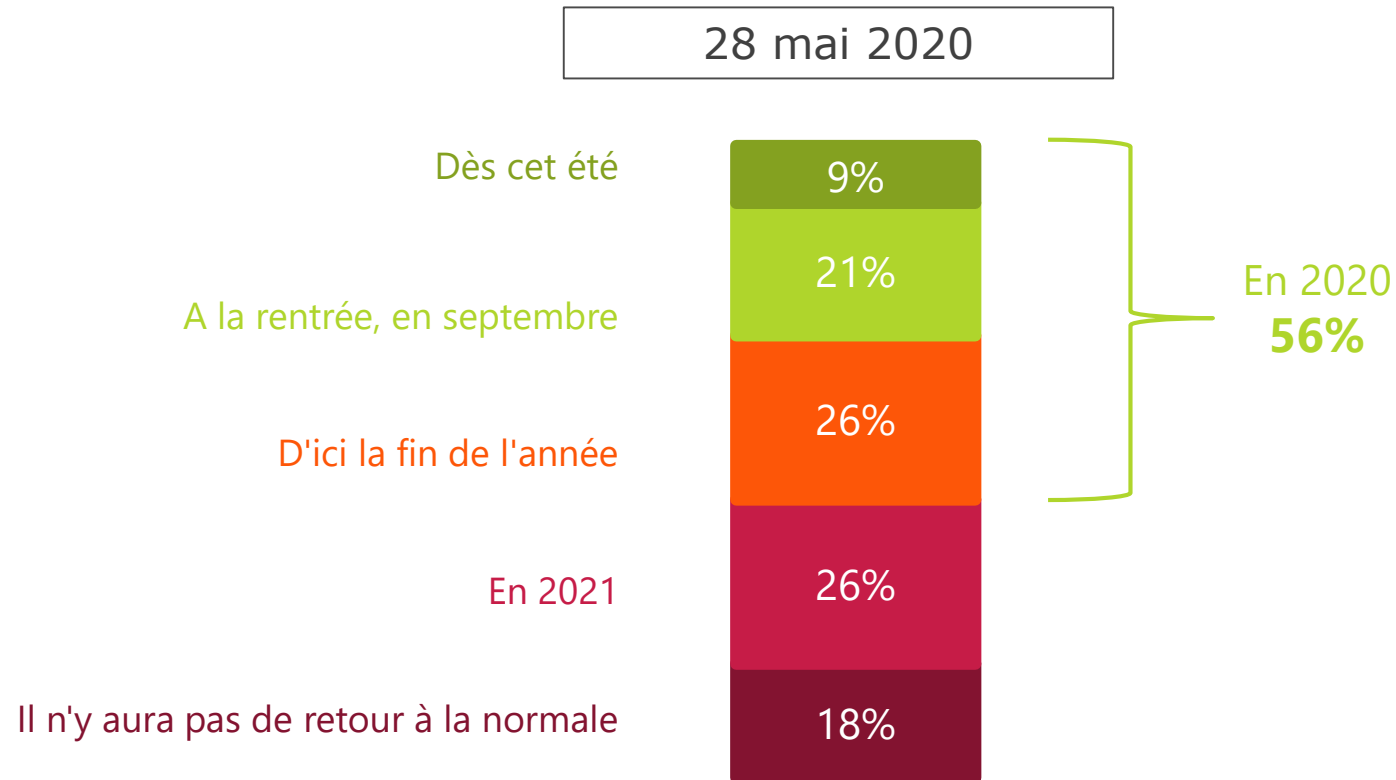
● Non

● Nsp

# UN RETOUR À LA NORMALE ENVISAGÉ EN 2020 PAR PLUS D'UN FRANÇAIS SUR DEUX

Q15. Depuis le 11 mai, la France est entrée dans une phase de déconfinement progressif, après 8 semaines de confinement.

**Vous, personnellement, pensez-vous que nous reviendrons à une vie normale, comme avant le confinement ... ?**



# LA CRAINTE D'ATTRAPER LE CORONAVIRUS ACCUSE UNE TRÈS LÉGÈRE BAISSÉ

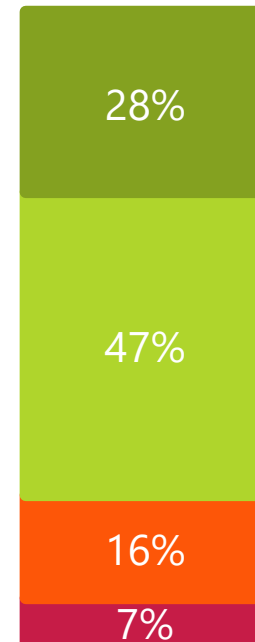
Q10. Etes-vous tout-à-fait d'accord, plutôt d'accord, plutôt pas d'accord ou pas d'accord du tout avec l'affirmation suivante ?  
**J'ai peur d'attraper ou qu'un membre de ma famille attrape le Coronavirus**

28 mai 2020

- Tout à fait d'accord
- Plutôt d'accord
- Plutôt pas d'accord
- Pas d'accord du tout

**Sous-total  
D'accord**

**75%**



**Sous total  
Pas d'accord**

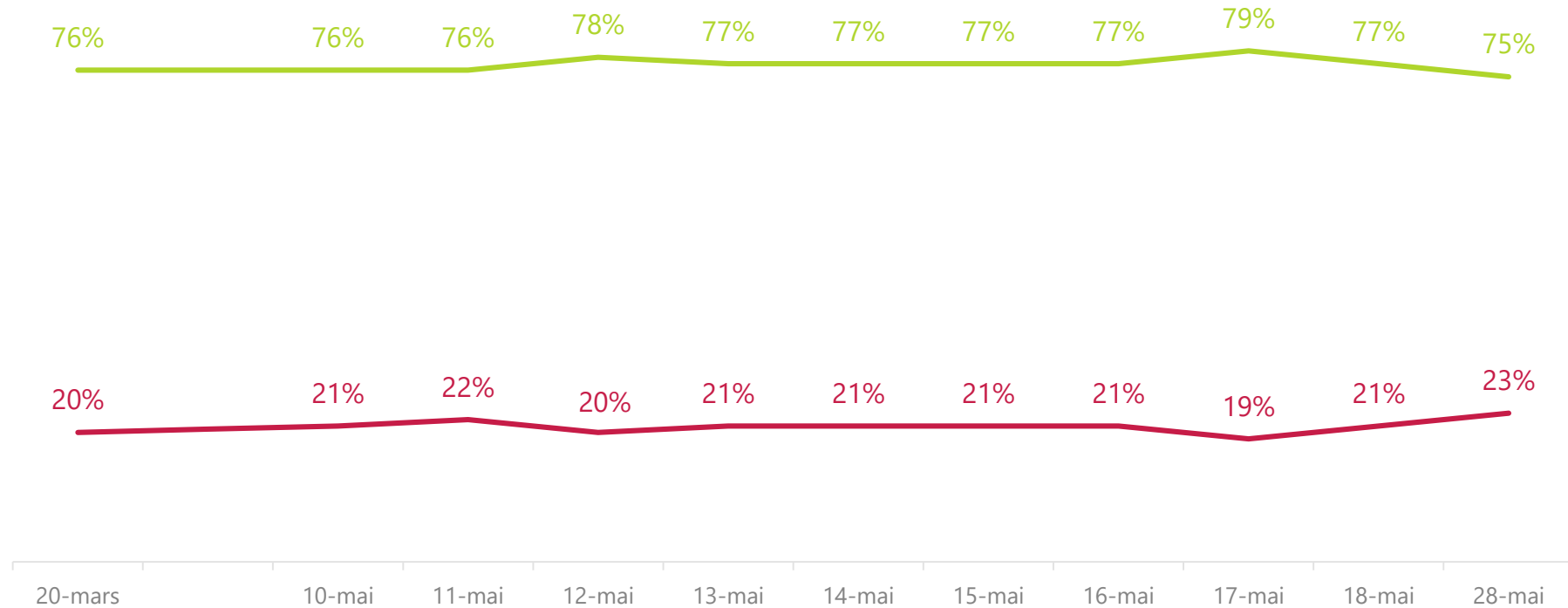
**23%**

*Nsp : 2%*

# LA CRAINTE D'ATTRAPER LE CORONAVIRUS ACCUSE UNE TRÈS LÉGÈRE BAISSSE

Q10. Etes-vous tout-à-fait d'accord, plutôt d'accord, plutôt pas d'accord ou pas d'accord du tout avec l'affirmation suivante ?  
**J'ai peur d'attraper ou qu'un membre de ma famille attrape le Coronavirus**

- D'accord
- Pas d'accord



# LA QUASI-TOTALITÉ DES FRANÇAIS DÉCLARENT APPLIQUER LES RECOMMANDATIONS SANITAIRES

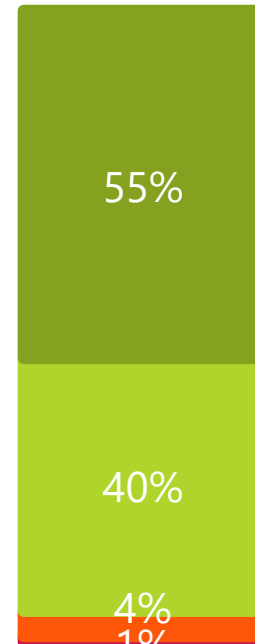
Q2. De manière générale, diriez-vous que vous-même appliquez strictement les recommandations sanitaires qui accompagnent le déconfinement (gestes barrières, port du masque dans certaines circonstances, distanciation sociale,...) ...

28 mai 2020

- Oui, tout à fait
- Oui, plutôt
- Non, plutôt pas
- Non, pas du tout

**Sous-total  
Applique**

**95%**



**Sous total  
N'applique pas**

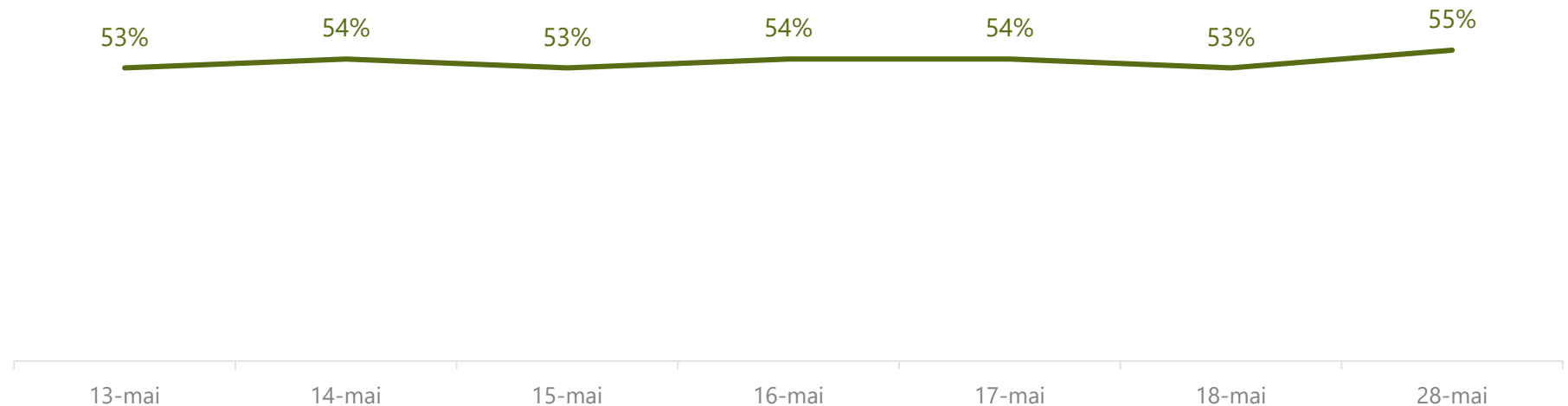
**5%**



# L'APPLICATION STRICTE DES RECOMMANDATIONS SANITAIRES RESTE DÉCLARÉE PAR UN FRANÇAIS SUR DEUX

Q2. De manière générale, diriez-vous que vous-même appliquez strictement les recommandations sanitaires qui accompagnent le déconfinement (gestes barrières, port du masque dans certaines circonstances, distanciation sociale,...) ...

● Oui tout à fait



# UN NOUVEAU CONFINEMENT LIÉ À UNE 2<sup>NDE</sup> VAGUE D'ÉPIDÉMIE NETTEMENT MOINS ENVISAGÉ

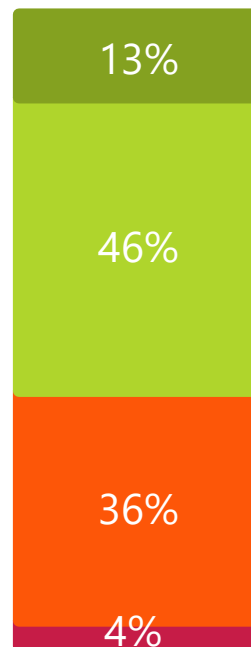
Q12. Personnellement, pensez-vous que dans les prochains mois, la France fera face à une 2<sup>ème</sup> vague d'épidémie qui conduira à un nouveau confinement ?

28 mai 2020

- Oui, certainement
- Oui, probablement
- Non, probablement pas
- Non, certainement pas

**Sous-total  
Oui**

**59%**



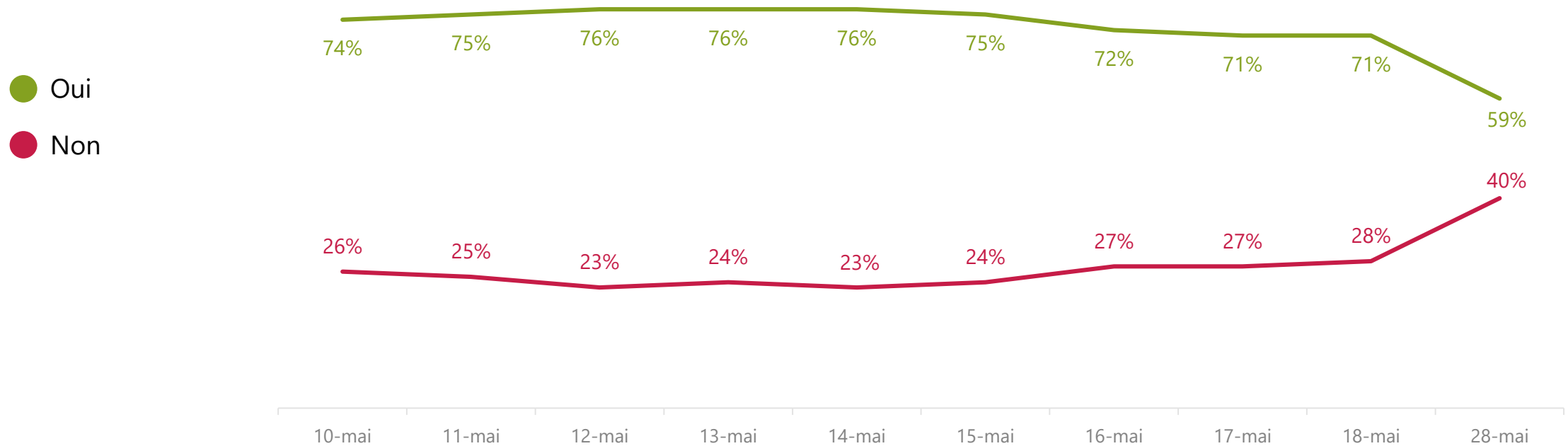
**Sous total  
Non**

**40%**

*Nsp : 1%*

# UN NOUVEAU CONFINEMENT LIÉ À UNE 2<sup>NDE</sup> VAGUE D'ÉPIDÉMIE NETTEMENT MOINS ENVISAGÉ

Q12. Personnellement, pensez-vous que dans les prochains mois, la France fera face à une 2<sup>ème</sup> vague d'épidémie qui conduira à un nouveau confinement ?



# LA SITUATION ÉCONOMIQUE DE LA FRANCE PRÉOCCUPE TOUJOURS FORTEMENT

Q2. Diriez-vous que vous êtes tout à fait confiant, plutôt confiant, pas vraiment confiant, pas confiant du tout en ce qui concerne...

28 mai 2020

%  
**CONFIAIT**



Tout à fait confiant



Plutôt confiant



Pas vraiment confiant



Pas du tout confiant

% PAS  
**CONFIAIT**

La **capacité de votre entreprise à faire face** à la crise (aux salariés du privé et aux indépendants)

64%



Nsp : 5%

31%

La **situation financière** de votre foyer dans les semaines qui viennent

54%



Nsp : 3%

43%

La **qualité des informations** que vous recevez sur le coronavirus de la part des **pouvoirs publics**

38%



Nsp : 4%

58%

La **qualité des informations** que vous trouvez sur le coronavirus **dans les médias**

38%



Nsp : 3%

59%

La façon dont le **gouvernement gère la crise**

31%



Nsp : 4%

65%

La **situation économique de la France**

17%



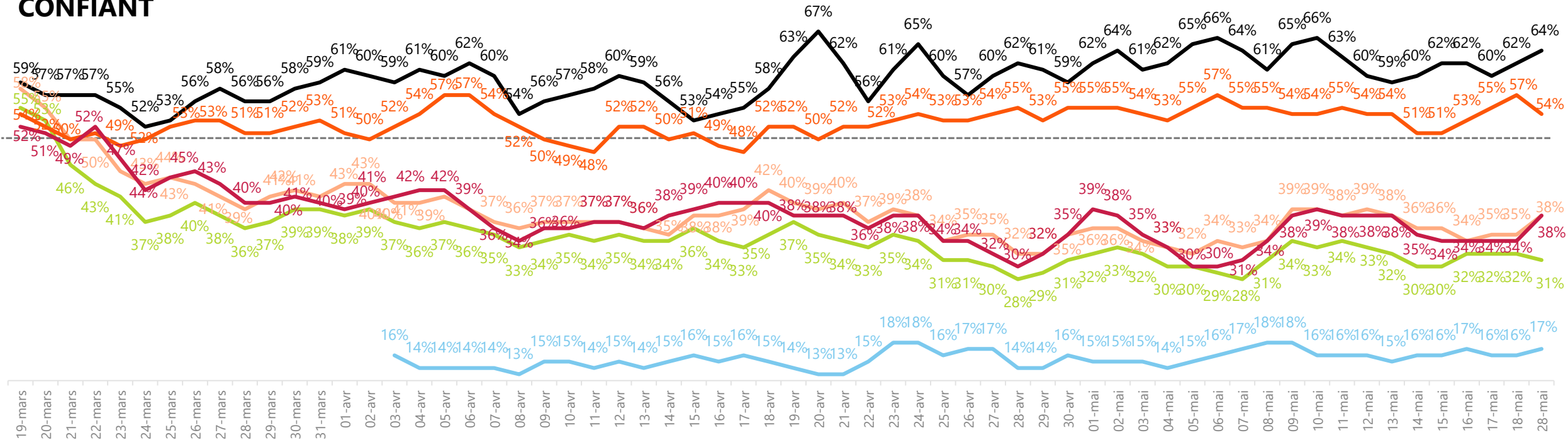
Nsp : 2%

81%

# LA SITUATION ÉCONOMIQUE DE LA FRANCE PRÉOCCUPE TOUJOURS FORTEMENT

Q2. Diriez-vous que vous êtes tout à fait confiant, plutôt confiant, pas vraiment confiant, pas confiant du tout en ce qui concerne...

**%  
CONFIANT**



● La **capacité de votre entreprise à faire face** à la crise (aux salariés du privé et aux indépendants)

● La **situation financière** de votre foyer dans les semaines qui viennent

● La **qualité des informations** que vous recevez sur le coronavirus de la part des **pouvoirs publics**

● La **qualité des informations** que vous trouvez sur le coronavirus **dans les médias**

● La façon dont le **gouvernement gère la crise**

● La **situation économique** de la France