



Observatoire de la politique nationale

Mai 2024

LEVÉE D'EMBARGO : VENDREDI 17 MAI 05H

Contacts

Adélaïde ZULFIKARPASIC, Directrice BVA Xsight

06 17 45 78 98

adelaide.zulfikarpasic@bva-group.com

Christelle CRAPLET, Directrice Public Affairs

06 14 93 08 38

christelle.craplet@bva-group.com





Enquête réalisée
par Internet les
15 et 16 mai 2024



1500 personnes ont répondu à l'enquête.

La représentativité de l'échantillon est assurée par la méthode des quotas appliquée aux variables suivantes : sexe, âge, profession de la personne de référence du ménage et de la personne interrogée, région et catégorie d'agglomération.

A moins d'un mois des élections européennes, les cotes de popularité d'Emmanuel Macron et Gabriel Attal se maintiennent

Le temps est comme suspendu pour le couple exécutif, dans l'attente des résultats du scrutin européen du 9 juin prochain. Les niveaux de popularité du couple exécutif conservent ainsi leur stabilité habituelle des derniers mois (hormis la baisse enregistrée en février 2024). Ce mois-ci, un peu **moins d'un tiers des Français ont une bonne opinion d'Emmanuel Macron** (32%, -1 pt). Si le chef de l'Etat maintient une assise comparable à notre précédente mesure d'avril dernier auprès des différentes catégories de la population, **il séduit un peu moins les cadres qui lui restent toutefois plus favorables qu'en moyenne** (41%, -8 pts) et le décrivent malgré tout comme un Président « jusqu'au boutiste » :

« Il est dynamique, ne se laisse pas impressionner. Il va jusqu'au bout des choses, n'a pas peur d'affronter les contradicteurs. »
« Il prend des décisions courageuses dans un contexte difficile. »

Le constat est identique auprès de Gabriel Attal, dont les avis à son égard restent très partagés depuis sa nomination. Avec 49% de bonnes opinions, sa cote de popularité -toujours nettement supérieure à celle d'Emmanuel Macron- n'évolue pas (-1 pt). Ce mois-ci, la popularité du Premier ministre progresse néanmoins auprès des catégories supérieures (+11 pts) **mais il perd des points auprès des plus jeunes** (-8 pts) qui expriment un certain mécontentement, notamment vis-à-vis de ses prises de décisions en termes d'éducation :

« Des mesures pour les jeunes absolument pas pertinentes, même totalement contre productives et décalées de leurs besoins. »
« Des décisions sur l'éducation que je considère comme étant passéistes. »

Jordan Bardella poursuit sa dynamique et fait désormais jeu égal avec Marine Le Pen dans les cotes d'influence

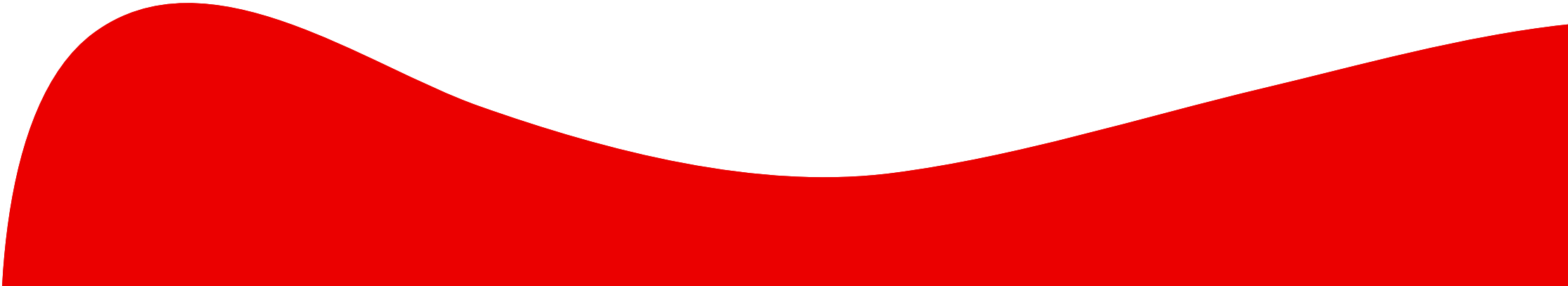
Porté par la campagne des élections européennes, **la cote d'influence de Jordan Bardella (33%, -1 pt) est pour la première fois aussi élevée que celle de Marine Le Pen** (33%, -4 pts). La tête de liste du Rassemblement national aux prochaines élections européennes s'empare donc, ex aequo avec Marine Le Pen, de la 2^{ème} place de notre classement des personnalités politiques et talonne Edouard Philippe, toujours en tête (36%, -2 pts). Au-delà de son propre camp où il reste devancé par Marine Le Pen (89% contre 82%), Jordan Bardella séduit les sympathisants LR (45%), et suscite aussi plus particulièrement l'intérêt des habitants des petites communes (42%), des employés et ouvriers (38%), des salariés du secteur privé (37%) et des hommes (37%).

Les autres têtes de liste des élections européennes ont une cote d'influence nettement moins élevée : Marion Maréchal tire son épingle du jeu (23%, -4 pts). Si Raphaël Glucksman confirme sa position et n'enregistre pas d'évolution notable dans notre classement (20%, +1), François-Xavier Bellamy progresse légèrement auprès du grand public (13%, +2) mais plus significativement auprès des sympathisants LR (56%, +11 pts).

Du côté de la France Insoumise, la cote d'influence de Manon Aubry émerge peu (14%, +2 pts) tandis que celle de Jean-Luc Mélenchon s'effrite (15%, -3). Sa stratégie de la radicalité interroge même jusque dans son propre camp où il reste tout de même leader en dépit d'une baisse notable par rapport au mois dernier (76%, -15 pts).

01

LA POPULARITÉ DE L'EXÉCUTIF



Emmanuel Macron en tant que président de la République ?

Bonne opinion

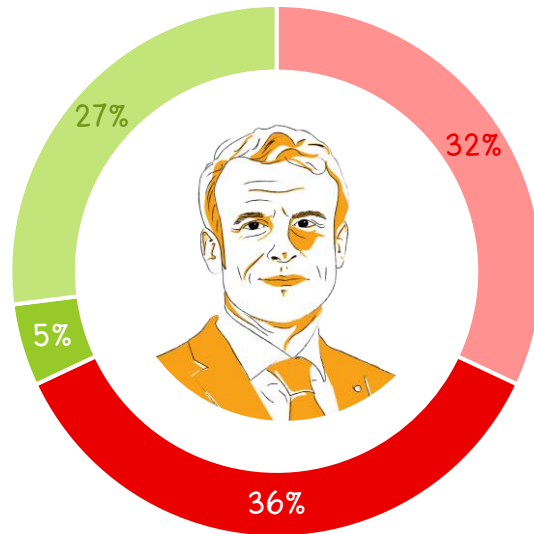
32%

-1 pt

Mauvaise opinion

68%

+1 pt



Gabriel Attal en tant que Premier ministre ?

Bonne opinion

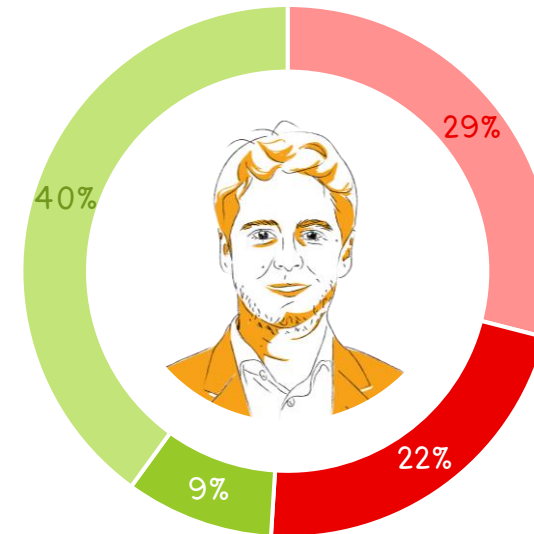
49%

-1 pt

Mauvaise opinion

51%

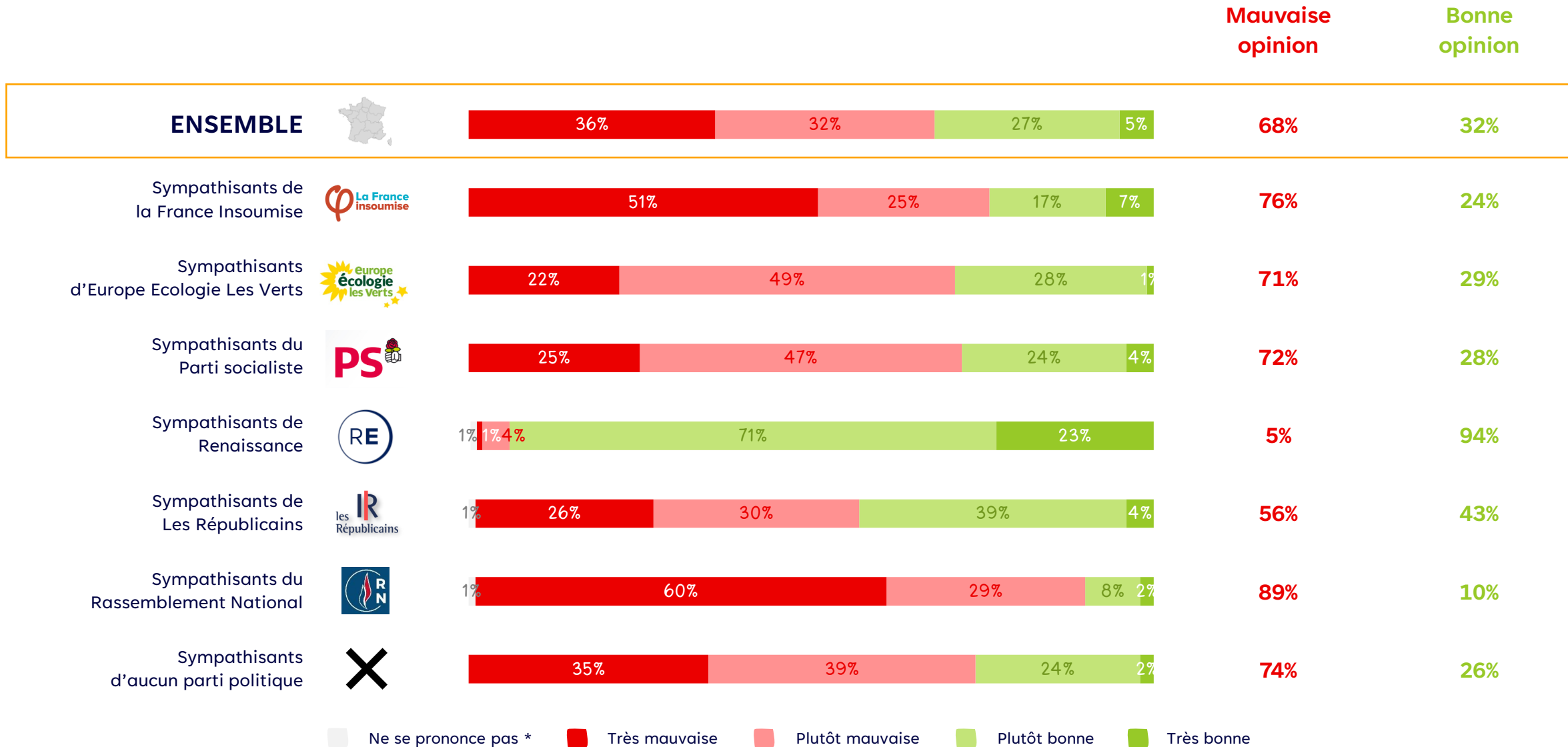
+1 pt



■ Très bonne ■ Plutôt bonne ■ Plutôt mauvaise ■ Très mauvaise

Quelle opinion avez-vous de...

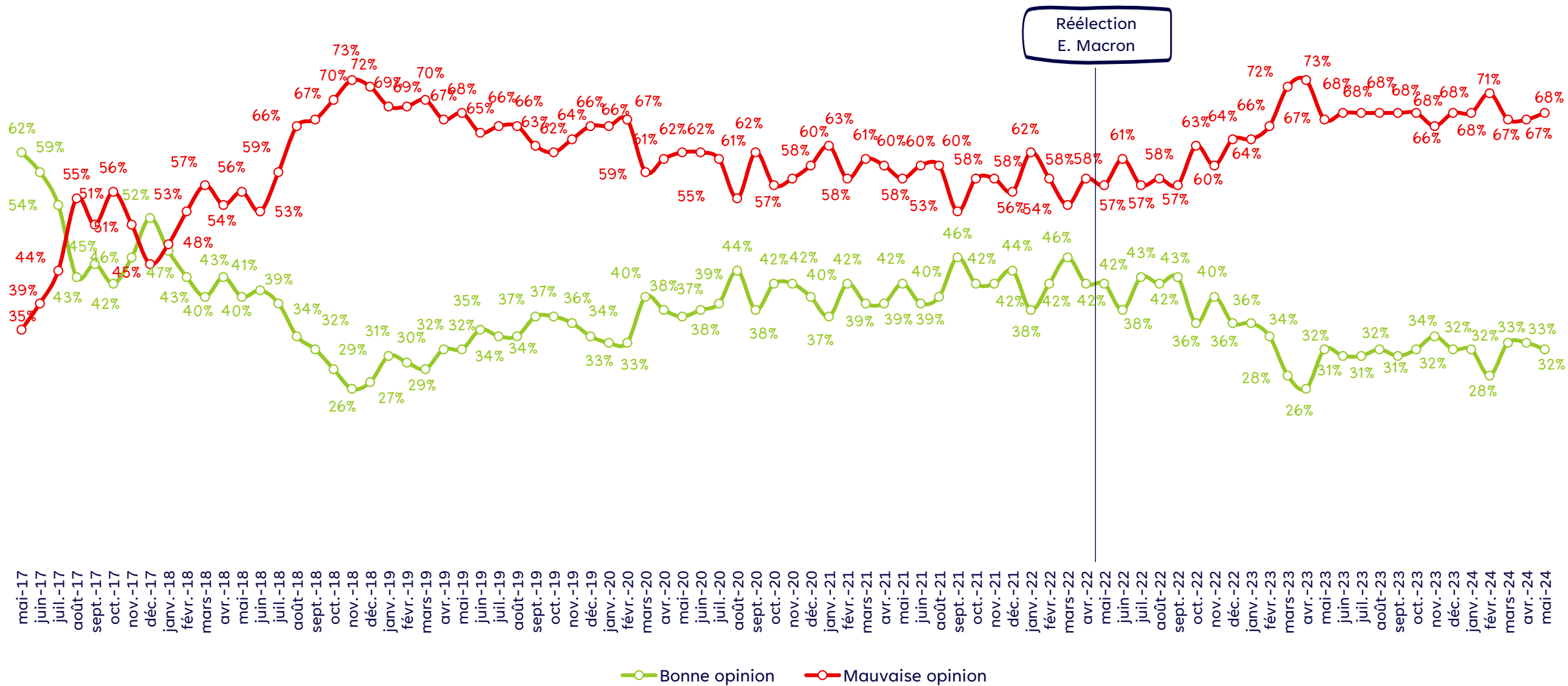
Popularité du président de la République



Quelle opinion avez-vous d'Emmanuel Macron en tant que président de la République ?

*Item non suggéré

Evolution de la popularité du président de la République

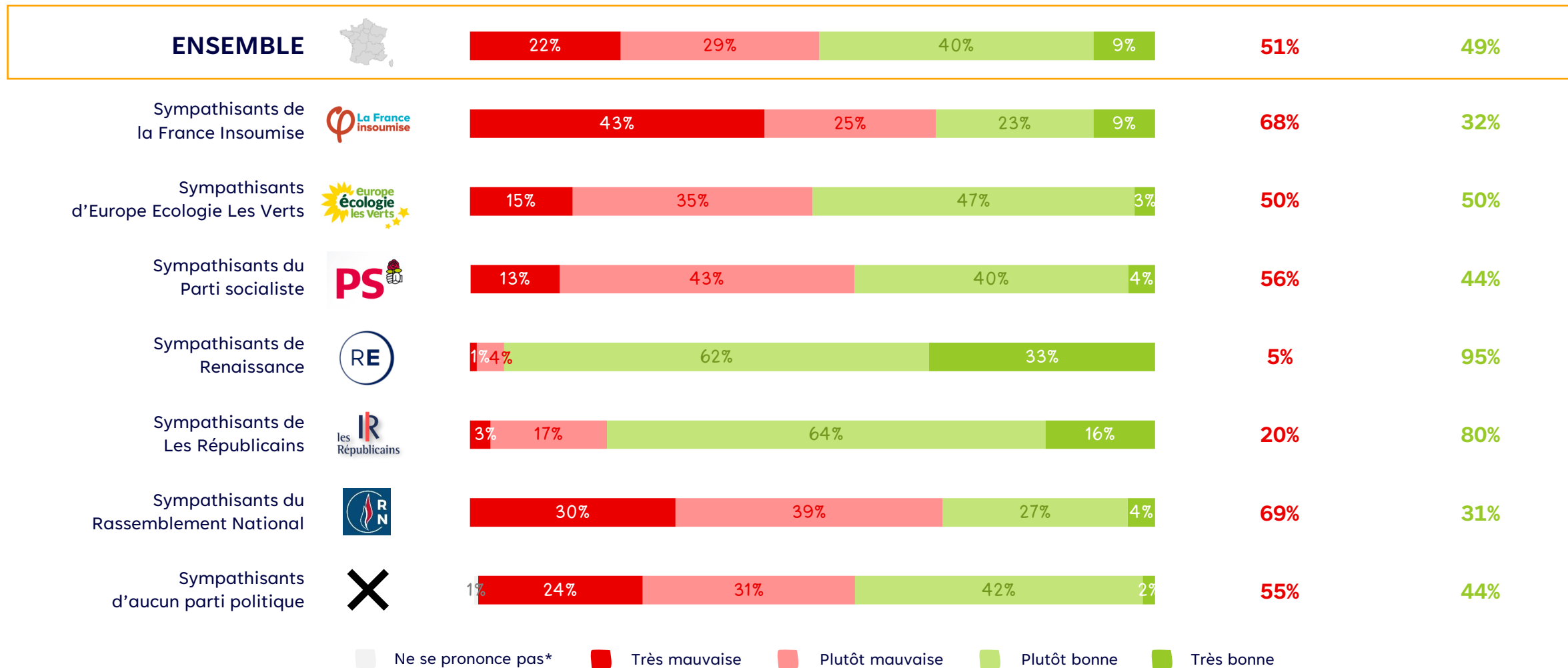


Quelle opinion avez-vous d'Emmanuel Macron en tant que président de la République ?

Popularité du Premier ministre

Mauvaise opinion

Bonne opinion

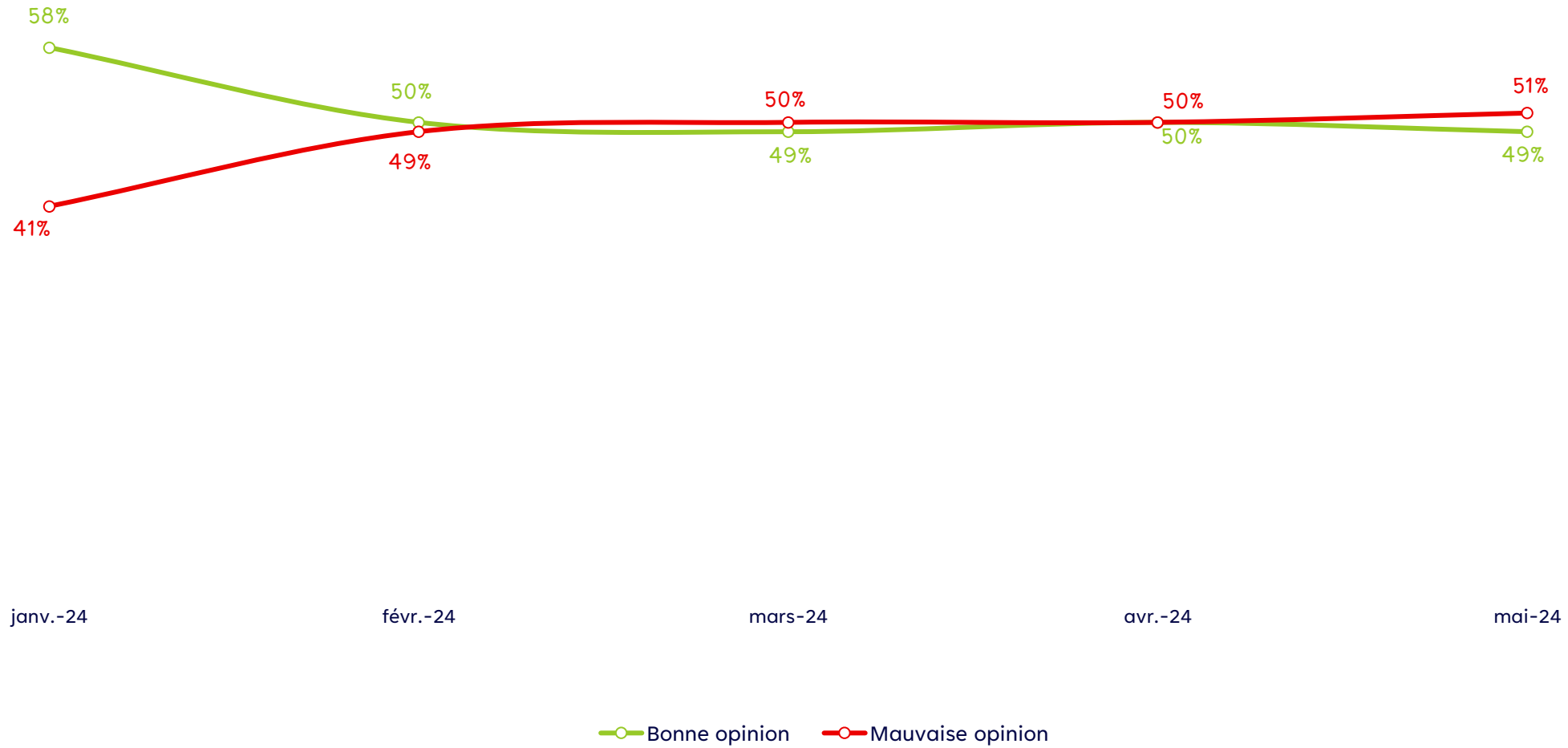


Ne se prononce pas* Très mauvaise Plutôt mauvaise Plutôt bonne Très bonne

Quelle opinion avez-vous de **Gabriel Attal** en tant que Premier ministre ?

*Item non suggéré

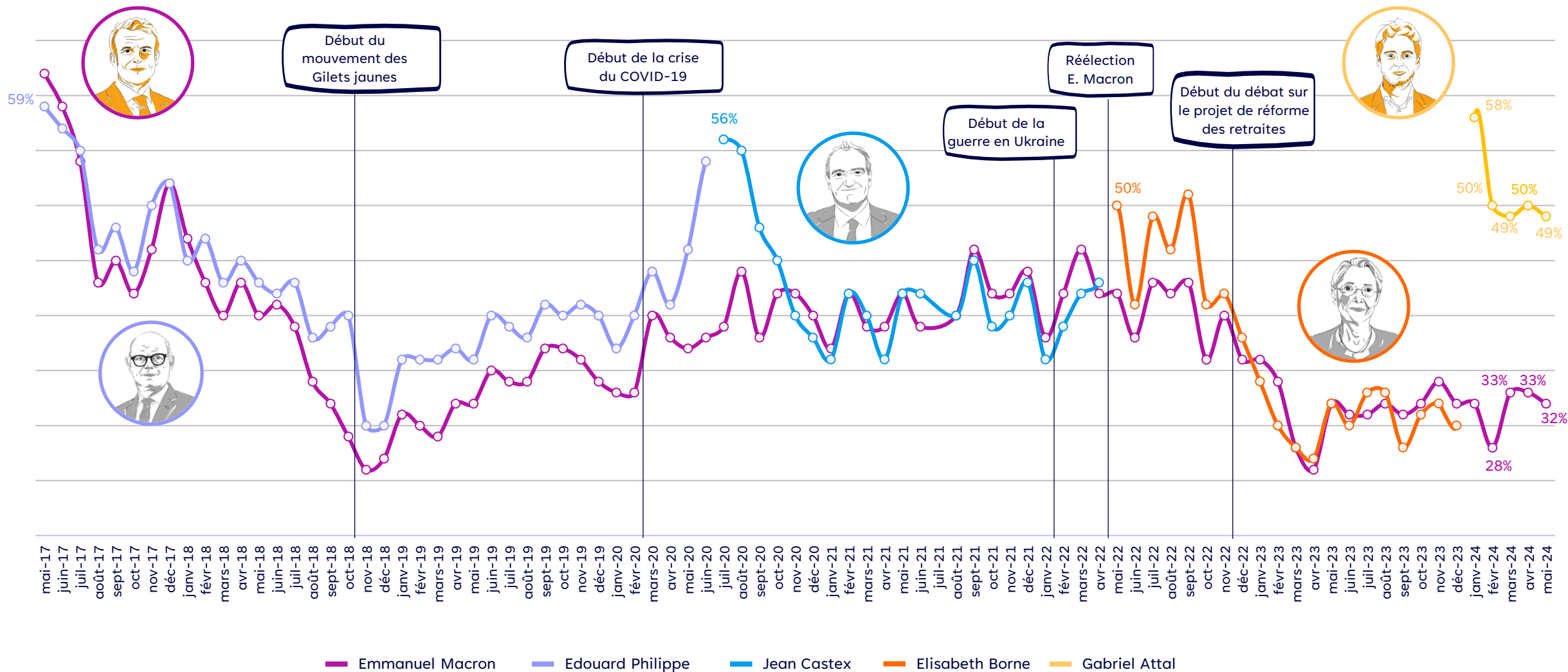
Evolution de la popularité du Premier ministre



Quelle opinion avez-vous de **Gabriel Attal** en tant que Premier ministre ?

Evolution de la popularité du couple exécutif

% de bonnes opinions



02

LES COTES D'INFLUENCE DES PERSONNALITÉS

Classement de la cote d'influence des personnalités

% Oui

#1



36%

Edouard Philippe

#2ea



33%

Marine Le Pen

#2ea



33%

Jordan Bardella

1	Edouard Philippe	-2	36%
2	Marine Le Pen	-4	33%
-	Jordan Bardella	-1	33%
4	Marion Maréchal	-4	23%
-	Bruno Le Maire	-2	23%
6	Gérald Darmanin	-1	22%
7	François Ruffin	-1	20%
-	Nicolas Sarkozy	=	20%
-	Xavier Bertrand	=	20%
-	Raphaël Glucksmann	+1	20%
-	François Baroin	+2	20%
12	Fabien Roussel	-1	19%
-	François Hollande	-1	19%
14	Laurent Wauquiez	-2	18%
-	Rachida Dati	-1	18%
-	Eric Dupond-Moretti	-1	18%
-	Bernard Cazeneuve	=	18%
-	Yannick Jadot	+3	18%

19	Martine Aubry	-3	17%
-	Christiane Taubira	-3	17%
-	Olivier Véran	-1	17%
-	Nicolas Dupont-Aignan	-1	17%
23	Eric Zemmour	-1	16%
24	Jean-Luc Mélenchon	-3	15%
-	François Bayrou	-2	15%
-	Elisabeth Borne	-1	15%
27	Ségolène Royal	-2	14%
-	Manon Aubry	+2	14%
29	Éric Ciotti	-2	13%
-	Christian Estrosi	-1	13%
-	François-Xavier Bellamy	+2	13%
32	Gérard Larcher	-3	12%
-	Valérie Pécresse	-1	12%
34	Carole Delga	=	11%
-	Clémentine Autain	+1	11%
-	Valérie Hayer	+2	11%

37	Yaël Braun-Pivet	-2	10%
-	Olivier Faure	-1	10%
-	Aurore Bergé	=	10%
40	Sébastien Chenu	-3	9%
-	Bruno Retailleau	-3	9%
-	Sandrine Rousseau	-2	9%
-	Anne Hidalgo	-2	9%
-	David Lisnard	=	9%
-	Mathilde Panot	+1	9%
46	Adrien Quatennens	=	7%
-	Marine Tondelier	+1	7%

Pour chacune des personnalités suivantes, souhaitez-vous qu'elle ait davantage d'influence dans la vie politique française ?

Cote d'influence des personnalités (top 10)

% Oui

Auprès des Sympathisants de la France Insoumise, d'Europe Ecologie Les Verts et du Parti socialiste



1	Jean-Luc Mélenchon	76%
2	Manon Aubry	73%
3	François Ruffin	49%
-	Mathilde Panot	49%
5	Martine Aubry	48%
6	Christiane Taubira	45%
7	Clémentine Autain	37%
8	Ségolène Royal	35%
9	Sandrine Rousseau	34%
10	Fabien Roussel	33%

1	Yannick Jadot	62%
2	Edouard Philippe	44%
3	Raphaël Glucksmann	42%
4	Christiane Taubira	41%
5	Fabien Roussel	37%
6	François Ruffin	36%
7	Martine Aubry	35%
8	François Hollande	32%
9	Sandrine Rousseau	28%
10	Clémentine Autain	24%
-	François Bayrou	24%

1	Raphaël Glucksmann	68%
2	François Hollande	65%
3	Martine Aubry	49%
4	Christiane Taubira	46%
5	Edouard Philippe	42%
6	Bernard Cazeneuve	41%
-	Yannick Jadot	41%
8	François Ruffin	40%
9	Fabien Roussel	38%
10	Olivier Faure	37%

Pour chacune des personnalités suivantes, souhaitez-vous qu'elle ait davantage d'influence dans la vie politique française ?

Cote d'influence des personnalités (top 10)

% Oui

Auprès des sympathisants de Renaissance, Les Républicains et du Rassemblement National



Sympathisants de Renaissance



Sympathisants de Les Républicains



Sympathisants du Rassemblement National

1	Edouard Philippe	73%
2	Gérald Darmanin	63%
3	Bruno Le Maire	62%
4	Eric Dupond-Moretti	51%
5	Valérie Hayer	49%
6	Elisabeth Borne	45%
7	Olivier Véran	41%
8	Xavier Bertrand	34%
-	François Baroin	34%
-	Rachida Dati	34%

1	Edouard Philippe	68%
2	François-Xavier Bellamy	56%
-	François Baroin	56%
4	Nicolas Sarkozy	55%
5	Xavier Bertrand	54%
6	Laurent Wauquiez	50%
-	Gérald Darmanin	50%
8	Valérie Pécresse	46%
9	Rachida Dati	45%
-	Jordan Bardella	45%

1	Marine Le Pen	89%
2	Jordan Bardella	82%
3	Marion Maréchal	55%
4	Eric Zemmour	36%
5	Nicolas Sarkozy	29%
6	Nicolas Dupont-Aignan	26%
7	Edouard Philippe	21%
8	Éric Ciotti	20%
9	Laurent Wauquiez	17%
10	Xavier Bertrand	15%

Pour chacune des personnalités suivantes, souhaitez-vous qu'elle ait davantage d'influence dans la vie politique française ?

03

ANNEXES

Notes sur les marges d'erreurs

Cette étude présente des résultats soumis aux marges d'erreur inhérentes aux lois statistiques. Le tableau ci-dessous présente les valeurs des marges d'erreur suivant le résultat obtenu et la taille de l'échantillon considéré.

TAILLE DE L'ÉCHANTILLON	INTERVALLE DE CONFIANCE À 95% SELON LE SCORE					
	5 OU 95%	10 OU 90%	20 OU 80%	30 OU 70%	40 OU 60%	50%
100	4,4	6,0	8,0	9,2	9,8	10,0
200	3,1	4,2	5,7	6,5	6,9	7,1
300	2,5	3,5	4,6	5,3	5,7	5,8
400	2,2	3,0	4,0	4,6	4,9	5,0
500	1,9	2,7	3,6	4,1	4,4	4,5
600	1,8	2,4	3,3	3,7	4,0	4,1
700	1,6	2,3	3,0	3,5	3,7	3,8
800	1,5	2,1	2,8	3,2	3,5	3,5
900	1,4	2,0	2,6	3,0	3,2	3,3
1 000	1,4	1,8	2,5	2,8	3,0	3,1
2 000	1,0	1,3	1,8	2,1	2,2	2,2
4 000	0,7	0,9	1,3	1,5	1,6	1,6
6000	0,6	0,8	1,1	1,3	1,4	1,4
10 000	0,4	0,6	0,8	0,9	0,9	1,0



Exemple de lecture : Dans le cas d'un échantillon de **1000 personnes**, pour un pourcentage obtenu par enquête de **20%**, la marge d'erreur est égale à **2,5**. Le pourcentage a donc 95% de chance d'être compris entre 17,5% et 22,5%.